

Dell Latitude 10 – ST2e

Kezelési kézikönyv

Szabályozó modell: T05G
Szabályozó típus: T05G001



Megjegyzések, figyelmeztetések és vigyázat jelzések



MEGJEGYZÉS: A MEGJEGYZÉSEK fontos tudnivalókat tartalmaznak, amelyek a számítógép biztonságosabb és hatékonyabb használatát segítik.



FIGYELMEZTETÉS: A FIGYELMEZTETÉS hardverhiba vagy adatvesztés lehetőségére hívja fel a figyelmet, egyben közli a probléma elkerülésének módját.



VIGYÁZAT: A VIGYÁZAT jelzés az esetleges tárgyi vagy személyi sérülés, illetve életveszély lehetőségére hívja fel a figyelmet.

© 2013 Dell Inc.

A szövegben használt védjegyek: a Dell™, a DELL logó, a Dell Precision™, a Precision ON™, az ExpressCharge™, a Latitude™, a Latitude ON™, az OptiPlex™, a Vostro és a™Wi-Fi Catcher™ a Dell Inc. védjegye; az Intel®, a Pentium®, a Xeon®, a Core™, az Atom™, a Centrino és a™Celeron® az Intel védjegye vagy bejegyzett védjegye az USA-ban és más országokban. Az AMD® bejegyzett védjegy, az AMD Opteron™, az AMD Phenom™, az AMD Sempron™, az AMD Athlon™, az ATI Radeon és az™ATI FirePro™ az Advanced Micro Devices, Inc. védjegye. A Microsoft®, a Windows®, az MS-DOS®, a Windows Vista®, a Windows Vista start gomb és az Office Outlook® a Microsoft Corporation védjegye vagy bejegyzett védjegye az USA-ban és/vagy más országokban. A Blu-ray Disc™ a Blu-ray Disc Association (BDA) védjegye, amely licencszerződés keretében használható lemezek és lejátszók számára. A Bluetooth® a Bluetooth® SIG, Inc. védjegye, amelyet a Dell Inc. licencszerződés keretében használ. A Wi-Fi® a Wireless Ethernet Compatibility Alliance, Inc. bejegyzett védjegye.

2013 - 03

Rev. A01

Tartalomjegyzék

Megjegyzések, figyelmeztetések és vigyázat jelzések.....	2
1: fejezetMunka a számítógép belsejében.....	5
Mielőtt elkezdené dolgozni a számítógép belsejében.....	5
A számítógép kikapcsolása.....	6
Miután befejezte a munkát a számítógép belsejében.....	6
2: fejezetAlkatrészek eltávolítása és beszerelése.....	9
Ajánlott eszközök.....	9
Belső nézet.....	9
Az alapburkolat eltávolítása.....	10
Az alapburkolat felszerelése.....	10
Az akkumulátor eltávolítása.....	10
Az akkumulátor beszerelése.....	11
Az elülső kamera eltávolítása.....	11
Az elülső kamera beszerelése.....	12
A hangszórók eltávolítása.....	12
A hangszórók beszerelése.....	14
A dokkolókártya eltávolítása.....	14
A dokkolókártya beszerelése.....	15
Az alaplappal eltávolítása.....	16
Az alaplappal beszerelése.....	16
A hátsó kamera eltávolítása.....	17
A hátsó kamera beszerelése.....	17
A gombesem eltávolítása.....	18
A gombesem beszerelése.....	18
A hangerőszabályzó kártya eltávolítása.....	18
A hangerőszabályzó kártya beszerelése.....	19
3: fejezetRendszerbeállítás.....	21
Belépés a rendszerbeállításba (BIOS).....	21
Rendszerbeállítás navigáció.....	21
Rendszerindító menü.....	22
A Rendszerbeállítás (BIOS) opciói.....	22
4: fejezetHibaelhárítás a számítógépen.....	29
Bővített rendszerindítás előtti rendszerfelmérés (ePSA).....	29


Az ePSA diagnosztikai segédprogram futtatása.....	29
Hangkódok.....	31
LED hibakódok.....	32
5: fejezetMűszaki adatok.....	35
Műszaki adatok.....	35
6: fejezetKapcsolatfelvétel a Dell-lel.....	39
A Dell elérhetőségei.....	39


Munka a számítógép belsejében

Mielőtt elkezdené dolgozni a számítógép belsejében


Végezze el a következő óvintézkedéseket a számítógép potenciális károsodásának elkerülése és a saját biztonsága érdekében. Ha másképp nincs jelezve, a jelen dokumentumban leírt minden művelet a következő feltételek teljesülését feltételezi:


- Elvégezte a Munka a számítógép belsejében című fejezetben leírt lépéseket.
- Elovasta a számítógéphez mellékelt biztonsággal kapcsolatos tudnivalókat.
- A számítógép alkatrészeinek visszaszerelése vagy – ha az alkatrészt külön vásárolták meg – beépítése az eltávolítási eljárás lépéseinek ellentétes sorrendben történő végrehajtásával történik.


 **VIGYÁZAT:** A számítógép belsejében végzett munka előtt olvassa el figyelmesen a számítógéphez mellékelt biztonsági tudnivalókat. További, szabályozással kapcsolatos információkért lásd a Regulatory Compliance Homepage (Szabályozási megfelelés honlapot) a www.dell.com címen a következő webhelyen: www.dell.com/regulatory_compliance.

 **FIGYELMEZTETÉS:** Számos javítást csak képezített, hivatalos szakember végezhet. A hibaelhárítást és az egyszerű javításokat csak a termékszemléletben feltüntetett módon, illetve a telefonos ügyféltámogatás utasításának megfelelően szabad elvégezni. A jótállás nem vonatkozik a Dell által nem engedélyezett javításokból eredő sérülésekre. Olvassa el és kövesse a termékhez mellékelt biztonsági utasításokat.

 **FIGYELMEZTETÉS:** Az elektrosztatikus kisülések érdekében földelje le magát egy csuklópánttal, vagy időközönként érjen hozzá egy festetlen fémfelülethez, pl. a számítógép hátulján lévő csatlakozóhoz.

 **FIGYELMEZTETÉS:** Bánjon óvatosan a komponensekkel és kártyákkal. Ne érintse meg a kártyákon található komponenseket és érintkezőket. A komponenseket, például a mikroprocesszort vagy a chipet a szélénél, ne az érintkezőknél fogva tartsa.

 **FIGYELMEZTETÉS:** A kábelek kihúzásakor ne a kábelt, hanem a csatlakozót vagy a húzófület húzza meg. Néhány kábel csatlakozója reteszelő kialakítással van ellátva; a kábel eltávolításakor kihúzás előtt a retesz kioldófület meg kell nyomni. Miközben széthúzza a csatlakozókat, tartsa őket egy vonalban, hogy a csatlakozótűk ne görbüljenek meg. A tápkábelek csatlakoztatása előtt ellenőrizze mindkét csatlakozódugó megfelelő helyzetét és beállítását.

 **MEGJEGYZÉS:** A számítógép színe és bizonyos komponensek különbözhetnek a dokumentumban leírtaktól.

A számítógép károsodásának elkerülése érdekében végezze el az alábbi műveleteket, mielőtt a számítógép belsejébe nyúl.

1. Gondoskodjon róla, hogy a munkafelület kellően tiszta és sima legyen, hogy megelőzze a számítógép fedelének karcosodását.
2. Kapcsolja ki a számítógépet.
3. Ha a számítógép dokkolva van, válassza le a dokkolóállomását.

 **FIGYELMEZTETÉS:** A hálózati kábel kihúzásakor először a számítógépből húzza ki a kábelt, majd a hálózati eszközből.

4. Húzzon ki minden hálózati kábelt a számítógépből.

5. Áramtalanítsa a számítógépet és minden csatolt eszközt.
6. A számítógépet helyezze felfordítva egy tiszta, sima felületre.



MEGJEGYZÉS: Az alaplap sérülésének elkerülése érdekében távolítsa el a fő akkumulátort a számítógép szerelése előtt.

7. Távolítsa el a fő akkumulátort.
8. Fordítsa fejjel lefelé a számítógépet.
9. A bekapcsológomb megnyomásával földelje az alaplapot.



FIGYELMEZTETÉS: Az elektromos áramütés elkerülése érdekében a burkolat felnyitása előtt mindig húzza ki a tápkábelt.





FIGYELMEZTETÉS: Mielőtt bármihez hozzáér a számítógép belsejében, földelje le magát úgy, hogy egy festetlen fém felületet megérint, mint pl. a számítógép hátsó fém része. Miközben dolgozik, rendszeresen érintsen meg egy festetlen fém felületet a statikus elektromosság kisütése érdekében, amely a belső alkatrészek károsodását okozhatja.

10. A foglalatokból távolítson el minden SmartCard kártyát.

A számítógép kikapcsolása



FIGYELMEZTETÉS: Az adatvesztés elkerülése érdekében a számítógép kikapcsolása előtt mentsen és zárjon be minden nyitott fájlt, és lépjen ki minden futó programból.

1. Állítsa le az operációs rendszert:
 - Windows 8:
 - * Az érintőképernyős eszköz használata:
Az ujját húzza el a képernyő jobb széléről, ezzel megnyitva a szimbólumok menüt, majd válassza a **Beállítások** lehetőséget. Válassza a  majd válassza a **Leállítás** lehetőséget.
 - * Egér használata:
Az egér mutatóját vigye a képernyő jobb felső sarkába, és kattintson a **Beállítások** lehetőségre.
Kattintson a  majd válassza a **Leállítás** lehetőséget.
2. Győződjön meg arról, hogy a számítógép és a csatlakoztatott eszközök ki vannak kapcsolva. Ha az operációs rendszer leállításakor a számítógép és a csatlakoztatott eszközök nem kapcsolnak ki automatikusan, akkor a kikapcsoláshoz tartsa nyomva a bekapcsológombot mintegy 4 másodpercig.

Miután befejezte a munkát a számítógép belsejében

Miután befejezte a visszahelyezési eljárásokat, győződjön meg róla, hogy csatlakoztatta-e a külső készülékeket, kártyákat, kábeleket stb., mielőtt a számítógépet bekapcsolná.



FIGYELMEZTETÉS: A számítógép károsodásának elkerülése érdekében csak az adott Dell számítógéphez tervezett akkumulátort használja. Ne használjon más Dell számítógépekhez készült akkumulátorokat.

1. Csatlakoztassa a külső eszközöket (portreplikátor, lapos akkumulátor, médiabázis stb.), és helyezze vissza a kártyákat (pl. ExpressCard kártya).
2. Csatlakoztassa az esetleges telefon vagy hálózati kábeleket a számítógépére.



FIGYELMEZTETÉS: Hálózati kábel csatlakoztatásakor először dugja a kábelt a hálózati eszközbe, majd a számítógépbe.

3. Helyezze vissza az akkumulátort.

4. Csatlakoztassa a számítógépét és minden hozzá csatolt eszközt elektromos aljzataikra.
5. Kapcsolja be a számítógépet.



MEGJEGYZÉS: Javasoljuk, hogy azonnal készítsen biztonsági mentést az operációs rendszer képéről az USB eszközeire a Dell biztonsági mentés és visszaállítás (DBAR) alkalmazás használatával.

Alkatrészek eltávolítása és beszerelése

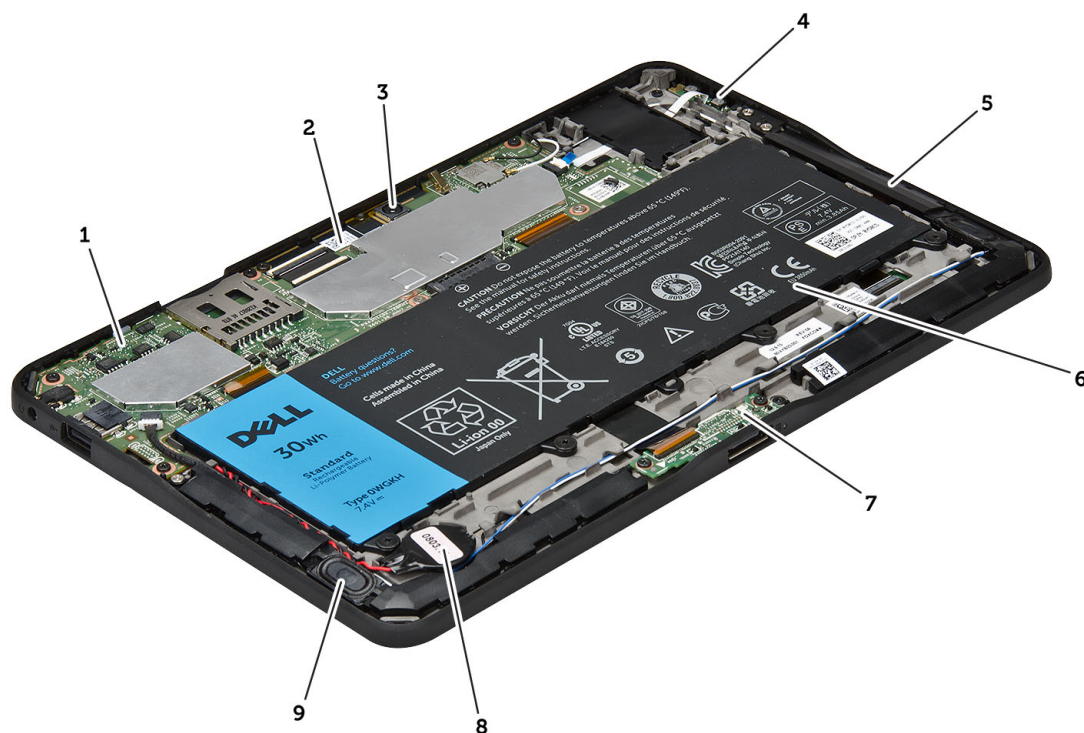
Ez a rész részletes információkat nyújt a számítógép alkatrészeinek eltávolításáról, illetve beszereléséről.

Ajánlott eszközök

A jelen dokumentumban szereplő eljárások a következő szerszámokat igényelhetik:

- Kis, laposélű csavarhúzó
- #0 csillagcsavarhúzó
- #1 csillagcsavarhúzó
- Kis műanyag pálca

Belső nézet



1. ábra. Belső nézet

- | | |
|------------------|-----------------|
| 1. alaplapp | 3. hátsó kamera |
| 2. elülső kamera | 4. akkumulátor |

5. hangerőszabályzó gomb
6. Hangszóró
7. akkumulátor
8. dokkolókártya

9. gombelem
10. Hangszóró

Az alapburkolat eltávolítása

1. Kövesse a *Mielőtt elkezdene dolgozni a számítógép belsejében* című fejezet utasításait.
2. Az ábrán látható nyilak sorrendjét követve az alapburkolatot fejtse le és emelje le a számítógépről.

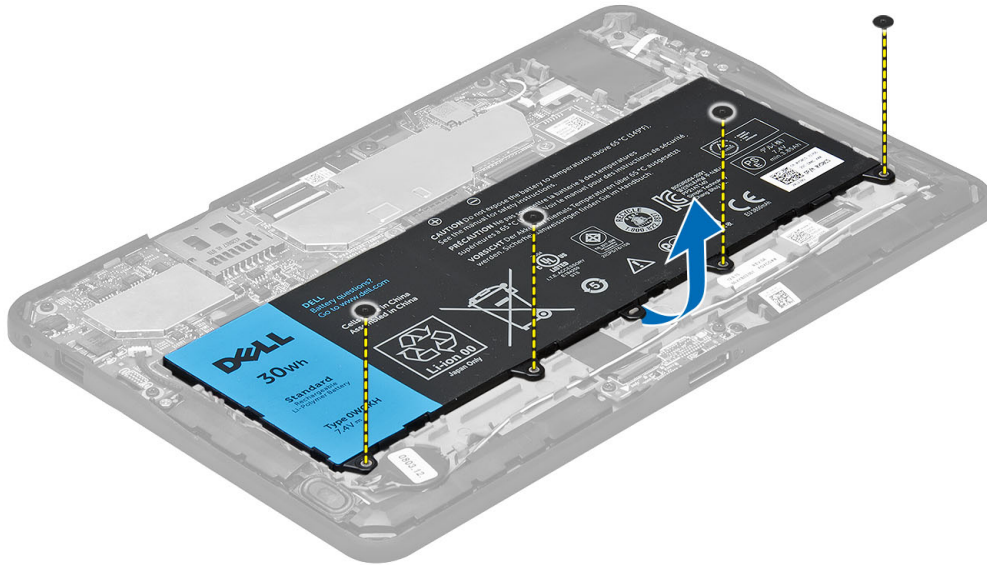


Az alapburkolat felszerelése

1. Az alapburkolatot illessze a számítógépre.
2. Kövesse a *Miután befejezte a munkát a számítógép belsejében* című fejezet utasításait.

Az akkumulátor eltávolítása

1. Kövesse a *Mielőtt elkezdene dolgozni a számítógép belsejében* című fejezet utasításait.
2. Távolítsa el az alapburkolatot.
3. Távolítsa el a csavarokat, amelyek az akkumulátort a számítógéphez rögzítik, majd emelje ki az akkumulátort a számítógépből.

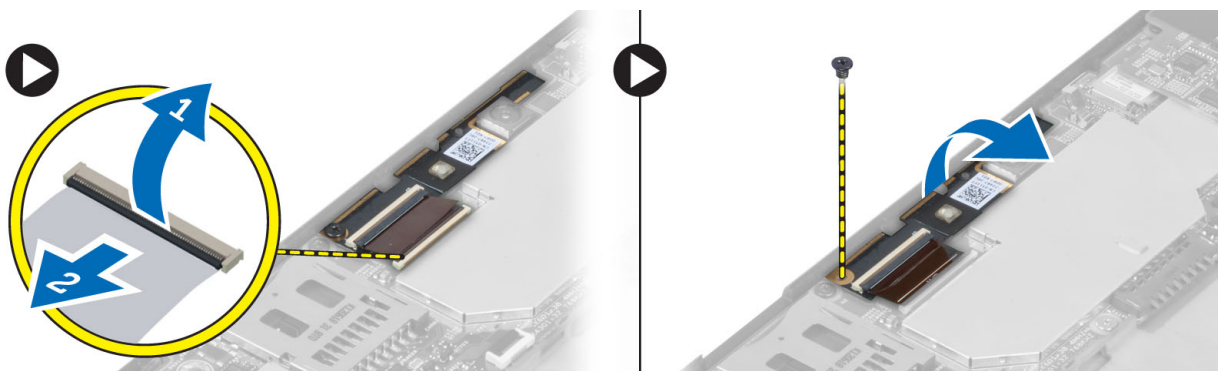


Az akkumulátor beszerelése

1. Húzza meg a csavarokat, amelyek az akkumulátort a számítógéphez rögzítik.
2. Szerelje fel az alapburkolatot.
3. Kövesse a *Miután befejezte a munkát a számítógép belsejében* című fejezet utasításait.

Az elülső kamera eltávolítása

1. Kövesse a *Mielőtt elkezdene dolgozni a számítógép belsejében* című fejezet utasításait.
2. Távolítsa el a következőt:
 - a) alapburkolat
 - b) akkumulátor
3. Emelje meg a csatlakozó reteszt és csatlakoztassa le a kamera kábelét. Távolítsa el a csavart, amely a kameramodult a számítógépre rögzíti. A kameramodult távolítsa el a számítógépből.

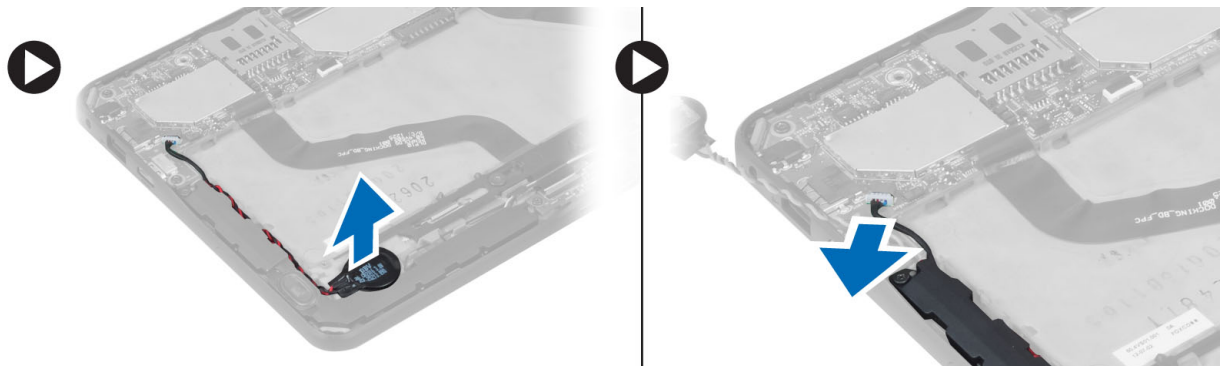


Az elülső kamera beszerelése

1. Helyezze a kameramodult a számítógépben elfoglalt helyére.
2. Húzza meg a kameramodult a számítógéphez rögzítő csavart.
3. Csatlakoztassa a kamera kábelét a csatlakozójára.
4. Szerelje be a következőt:
 - a) akkumulátor
 - b) alapburkolat
5. Kövesse a *Miután befejezte a munkát a számítógép belsejében* című fejezet utasításait.

A hangszórók eltávolítása

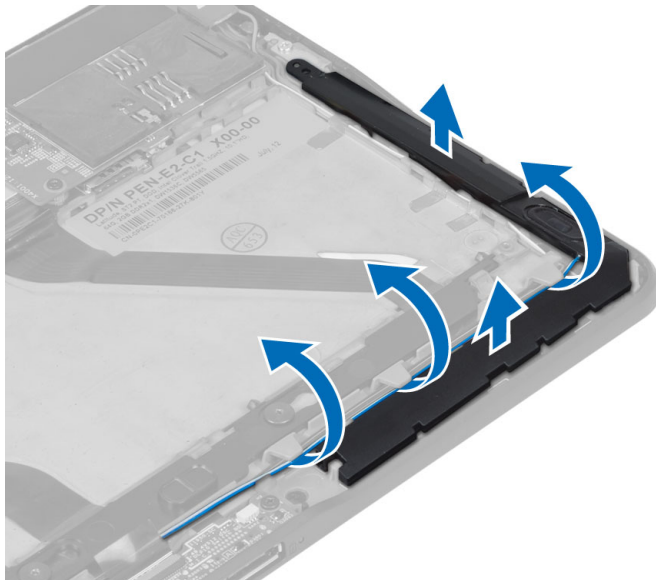
1. Kövesse a *Mielőtt elkezdene dolgozni a számítógép belsejében* című fejezet utasításait.
2. Távolítsa el az alábbiakat:
 - a) alapburkolat
 - b) akkumulátor
3. A gombemet emelje ki a foglalatából, és a kábelét fejtse ki a hangszóró alól. Csatlakoztassa le a hangszóró kábelét az alaplapról.



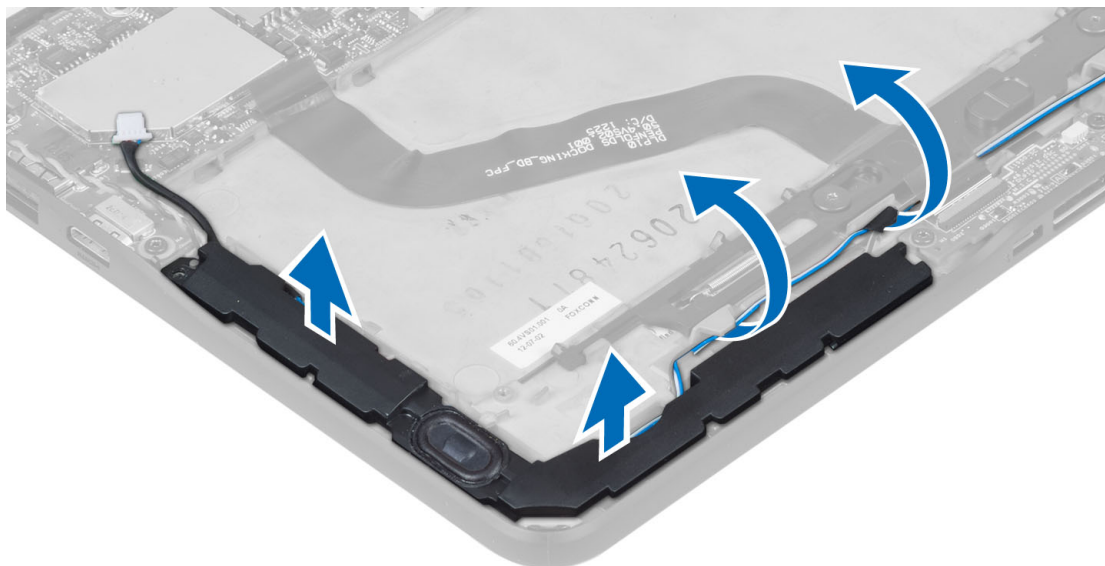
4. Távolítsa el a hangszórókat a számítógéphez rögzítő csavarokat.



5. A számítógép oldalán fejtse ki a hangszóró kábeleket, és a jobb oldali hangszórót megemelve oldja ki a számítógépből.



6. A számítógép oldalán fejtse ki a hangszóró kábeleket, és a jobb oldali hangszórót megemelve oldja ki a számítógépből.

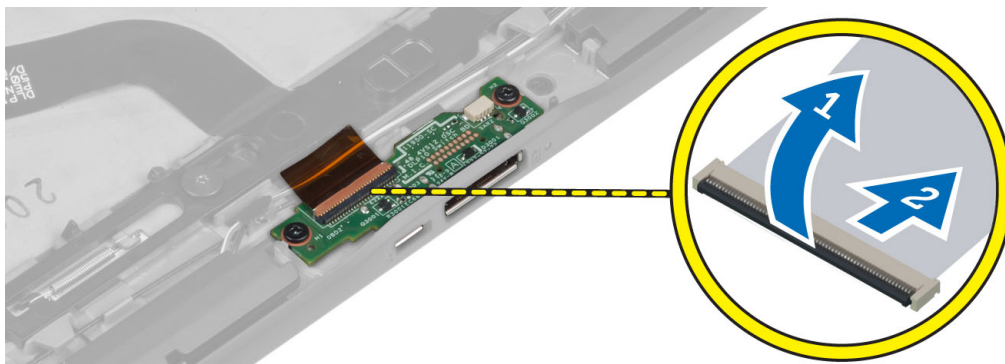


A hangszórók beszerelése

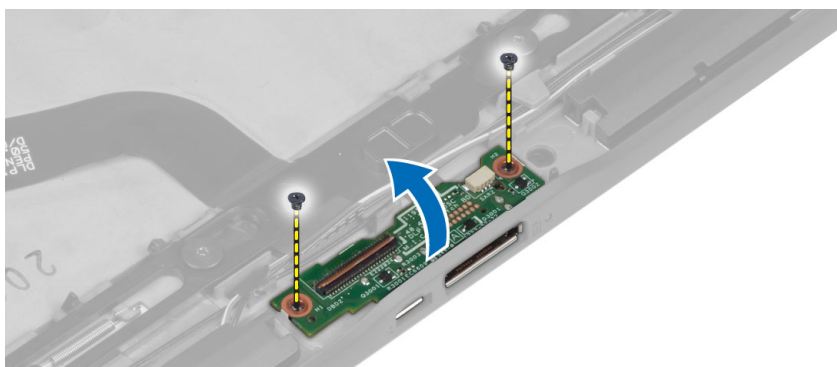
1. A jobb és bal oldali hangszórót helyezze a helyére.
2. A hangszóró kábeleket vezesse el a számítógépházban.
3. Húzza meg a csavarokat, amelyek a hangszórókat a számítógépházhoz rögzítik.
4. A gombemet helyezze a foglatába, és vezesse el a kábeleket.
5. A hangszóró kábelét csatlakoztassa az alaplapon lévő portra.
6. Szerelje be a következőt:
 - a) akkumulátor
 - b) alapburkolat
7. Kövesse a *Miután befejezte a munkát a számítógép belsejében* című fejezet utasításait.

A dokkolókártya eltávolítása

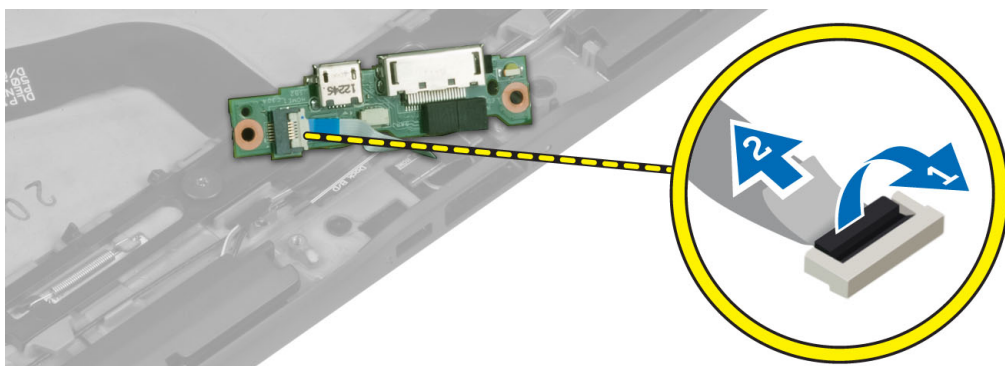
1. Kövesse a *Mielőtt elkezdené dolgozni a számítógép belsejében* című fejezet utasításait.
2. Távolítsa el a következőt:
 - a) alapburkolat
 - b) akkumulátor
 - c) Hangszóró
 - d) elülső kamera
3. Emelje fel a csatlakozó reteszt, és csatlakoztassa le a dokkolókártya tápkábelét a csatlakozóról.



4. Távolítsa el a csavarokat, amelyek a dokkolókártyát a számítógépházhoz rögzítik.



5. A dokkolókártyát távolítsa el a számítógépből, és csatlakoztassa le az alaphelyzet gomb kártya kábelét.



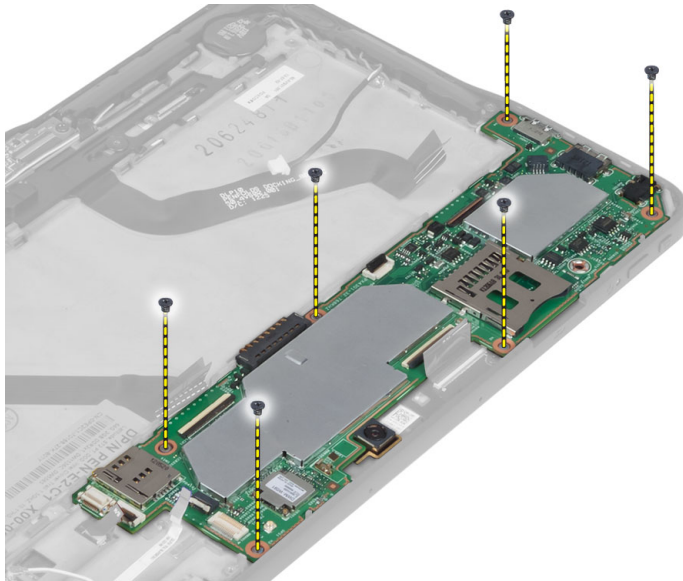
A dokkolókártya beszerelése

1. Az alaphelyzet gomb kártya kábelét csatlakoztassa a dokkolókártyára, és a dokkolókártyát helyezze a helyére a számítógépben.
2. Húzza meg a csavarokat, amelyek a dokkolókártyát a számítógéphez rögzítik.
3. Csatlakoztassa a dokkolókártya tápkábelét a csatlakozójára.
4. Szerelje be a következőt:
 - a) elülső kamera
 - b) Hangszóró
 - c) akkumulátor
 - d) alapburkolat

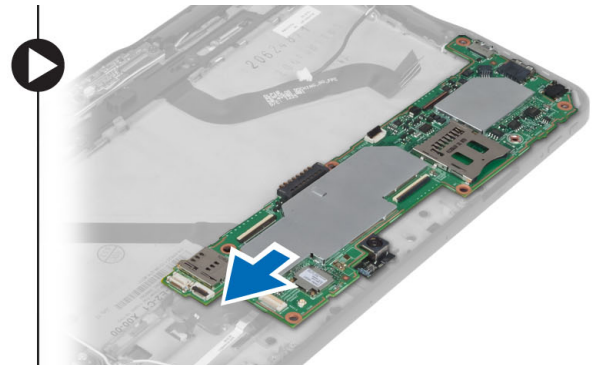
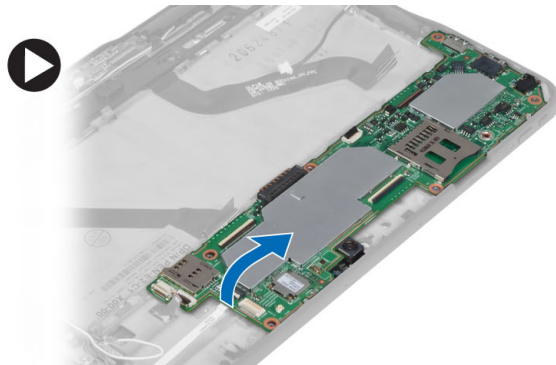
5. Kövesse a *Miután befejezte a munkát a számítógép belsejében* című fejezet utasításait.

Az alaplap eltávolítása

1. Kövesse a *Mielőtt elkezdene dolgozni a számítógép belsejében* című fejezet utasításait.
2. Távolítsa el a következőt:
 - a) alapburkolat
 - b) akkumulátor
 - c) Hangszóró
 - d) elülső kamera
 - e) dokkolókártya
3. Csatlakoztassa le az LVDS és a dokkolókártya kábelét.
4. Távolítsa el a csavarokat, amelyek az alaplapt a számítógépházhoz rögzítik.



5. 45 fokban megdőltve emelje meg az alaplapt, és húzza ki a számítógépből.



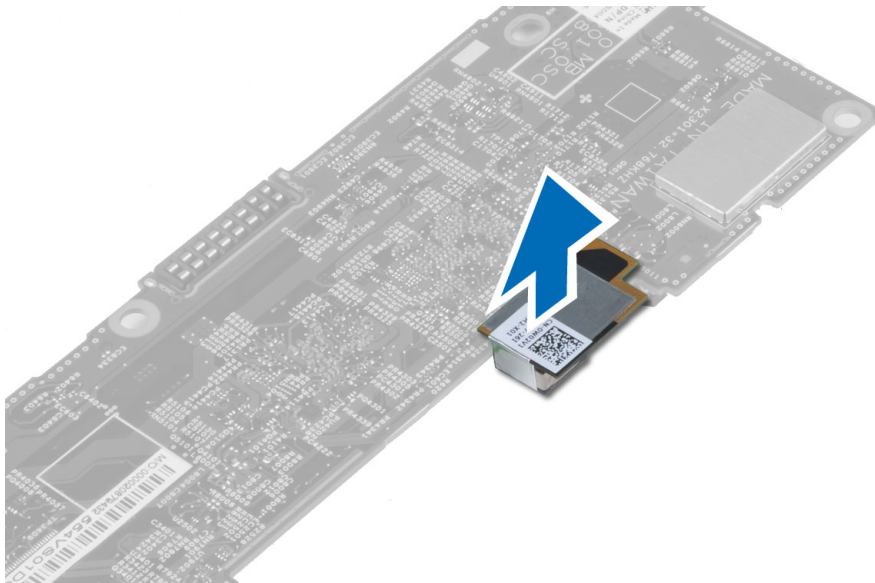
Az alaplap beszerelése

1. Az alaplapt helyezze a számítógépben lévő rekeszébe.
2. Húzza meg a csavarokat, amelyek az alaplapt a számítógéphez rögzítik.

3. Csatlakoztassa az LVDS és a dokkolókártya kábelét az alaplpra.
4. Szerelje be a következőt:
 - a) dokkolókártya
 - b) elülső kamera
 - c) Hangszóró
 - d) akkumulátor
 - e) alapburkolat
5. Kövesse a *Miután befejezte a munkát a számítógép belsejében* című fejezet utasításait.

A hátsó kamera eltávolítása

1. Kövesse a *Mielőtt elkezdené dolgozni a számítógép belsejében* című fejezet utasításait.
2. Távolítsa el a következőt:
 - a) alapburkolat
 - b) akkumulátor
 - c) Hangszóró
 - d) elülső kamera
 - e) alaplap
3. Távolítsa el a kameramodult az alaplpról.

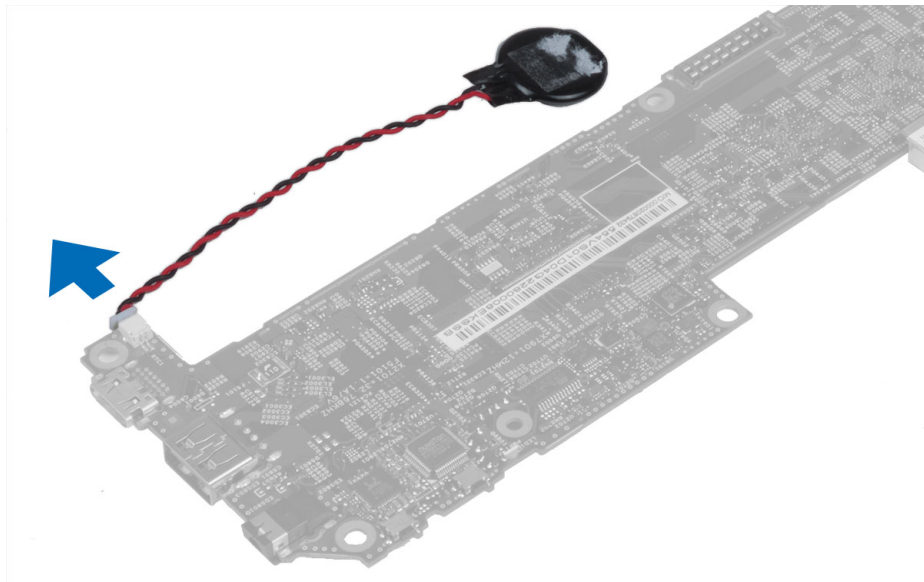


A hátsó kamera beszerelése

1. A kameramodult helyezze az alaplapon lévő foglatába.
2. Szerelje be a következőt:
 - a) alaplap
 - b) elülső kamera
 - c) Hangszóró
 - d) akkumulátor
 - e) alapburkolat
3. Kövesse a *Miután befejezte a munkát a számítógép belsejében* című fejezet utasításait.

A gombelem eltávolítása

1. Kövesse a *Mielőtt elkezdene dolgozni a számítógép belsejében* című fejezet utasításait.
2. Távolítsa el a következőt:
 - a) alapburkolat
 - b) akkumulátor
 - c) Hangszóró
 - d) elülső kamera
 - e) alaplapp
3. Csatlakoztassa le a gombelem kábelét és távolítsa el a számítógépből.



A gombelem beszerelése

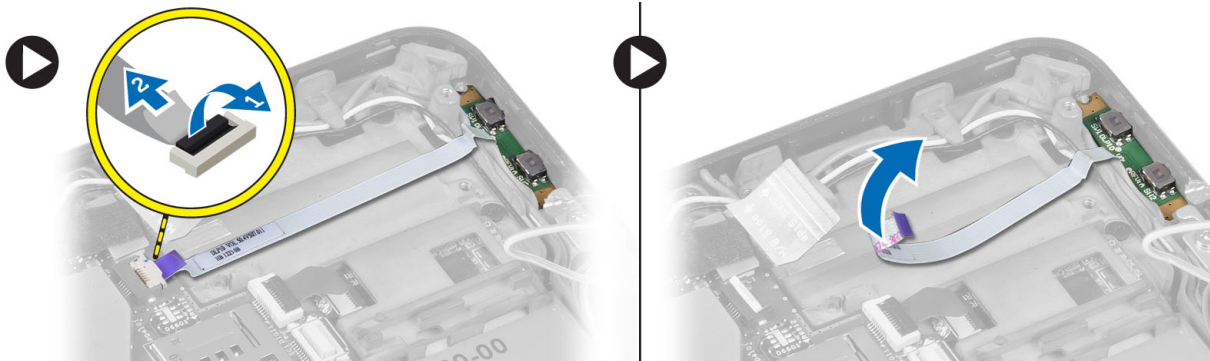
1. Csatlakoztassa a gombelem kábelét az alaplappra.
2. Szerelje be a következőt:
 - a) alaplapp
 - b) elülső kamera
 - c) Hangszóró
3. A gombelemet helyezze a számítógépben lévő foglatába.
4. Szerelje be a következőt:
 - a) akkumulátor
 - b) alapburkolat
5. Kövesse a *Miután befejezte a munkát a számítógép belsejében* című fejezet utasításait.

A hangerőszabályzó kártya eltávolítása

1. Kövesse a *Mielőtt elkezdene dolgozni a számítógép belsejében* című fejezet utasításait.
2. Távolítsa el a következőt:
 - a) alapburkolat

b) akkumulátor

3. A hangerőszabályzó kártya kábelét csatlakoztassa le a csatlakozójáról. A hangerőszabályzó kártyát emelje meg és távolítsa el az alaplapról.



4. A hangerőszabályzó kártya oldalait egy laposfejű csavarhúzó használatával fejtsé ki a számítógépen lévő nyílásából. A hangerőszabályzó kártyát távolítsa el a számítógépből.



A hangerőszabályzó kártya beszerelése


1. A hangerőszabályzó kártyát helyezze a számítógépen lévő nyílásába.
2. Vezesse el a hangerőszabályzó kártya kábeleit és csatlakoztassa a csatlakozóikra.
3. Szerelje be a következőt:
 - a) akkumulátor
 - b) alapburkolat
4. Kövesse a *Miután befejezte a munkát a számítógép belsejében* című fejezet utasításait.

Rendszerbeállítás


A rendszerbeállítás teszi lehetővé a számítógép hardverének konfigurálását és a BIOS szintű opciók meghatározását. A rendszerbeállításban az alábbiakat teheti:

- Hardver hozzáadása vagy eltávolítása után módosíthatja az NVRAM beállításokat
- Megtekintheti a rendszer hardver konfigurációját
- Engedélyezheti vagy letilthatja az integrált eszközöket
- Teljesítmény és energiagazdálkodási korlátokat állíthat be
- Kezelheti a számítógép védelmét

Belépés a rendszerbeállításba (BIOS)

 **MEGJEGYZÉS:** Mielőtt belép a Rendszerbeállításba, csatlakoztatnia kell egy USB billentyűzetet a számítógép jobb oldalán lévő USB portra, vagy ha a számítógép dokkolva van, a dokkolóállomás hátulján lévő portra.

1. Kapcsolja be (vagy indítsa újra) a számítógépet.
2. A kék DELL embléma megjelenését követően várja meg, amíg megjelenik az F2 billentyű lenyomására utaló készenléti jel.
3. Amint megjelenik az F2 készenléti jel, azonnal nyomja le az <F2> billentyűt.

 **MEGJEGYZÉS:** Az F2 jelzés azt jelzi, hogy a billentyűzet inicializálva van. A jelzés nagyon gyorsan megjelenhet; figyeljen, hogy időben megnyomja az <F2> billentyűt. Ha az <F2> billentyűt a jelzés megjelenése előtt nyomja le, a billentyűleütés hatástalan lesz.

4. A System Security (Rendszerbiztonság) képernyő jelenik meg.
5. Ha túl sokáig vár, és megjelenik az operációs rendszer emblémája, várjon tovább, amíg meg nem jelenik a Microsoft Windows asztal. Ekkor kapcsolja ki a számítógépet, és próbálja újra a műveletet.

Rendszerbeállítás navigáció

A System Setup (Rendszerbeállítás) opciói között az alábbi billentyűk használatával navigálhat:

Billentyű	Művelet
<Esc>	Kilépés az aktuális nézetből vagy az aktuális nézet váltása az Exit (Kilépés) oldalra a Rendszerbeállításban.
<Képernyőn megjelenő billentyűzet ikonja>	Ennek az opciónak a kiválasztásával navigálhat a rendszerbeállítások között a táblaszámítógép képernyőjén megjelenő billentyűzet használatával.
< Fel nyíl > vagy < Le nyíl> (ha a számítógépre opcionális külső USB	A megjelenítendő tétel kiválasztása.

Billentyű	Művelet
billentyűzet csatlakozik)	
< Balra nyíl > vagy < Jobbra nyíl> (ha a számítógépre opcionális külső USB billentyűzet csatlakozik)	A megjelenítendő menü kiválasztása.
Képernyőn megjelenő mutató	Ennek az opciónak a kiválasztásával navigálhat a rendszerbeállítások között az ujjainak vagy a toll használatával.
Alkalmazás ikon	Az aktuális konfiguráció elmentése.
Alapértelmezések ikon	Az alapértelmezett beállítások betöltése.
Kilépés ikon	Kilépés a Rendszerbeállításból.

Rendszerindító menü

Amikor a Dell embléma megjelenik, az <F12> megnyomásával indítható el az egyszeri rendszerindító menü a rendszer számára rendelkezésre álló érvényes indítóeszközök listájával. A **Hard Drive Network Diagnostics** és **Enter Setup** (Merevlemez-meghajtó, Hálózat, Diagnosztika és a Belépés a beállításokba) opciók találhatóak ebben a menüben. A rendszerindító menüben felsorolt eszközök a rendszeren lévő indítóeszközöktől függenek. Ez a menü használható akkor, ha egy adott eszközzel szeretne indítani vagy a rendszer diagnosztikáját szeretné elvégezni. Az indítómenü használatával nem módosítja a BIOS-ban tárolt rendszerindítási sorrendet.

A Rendszerbeállítás (BIOS) opciói

1. táblázat: Rendszerinformációk

Opció	Funkció
BIOS Version	A BIOS verziószám megjelenítése.
Service Tag	A táblaszámítógép szervizcímkejének megjelenítése.
Asset Tag	A számítógép termékcímkejének megjelenítése.
Ownership Tag	A tulajdonosi információk megjelenítése.
Manufacture Date	A gyártás dátumának megjelenítése.
Ownership Date	A tulajdonbavétel dátumának megjelenítése.
Memory Installed	A számítógépre telepített memória megjelenítése.
Memory Available	A számítógépen rendelkezésre álló memória megjelenítése.
Memory Speed	A memória sebessége.

2. táblázat: Akkumulátor adatok

Opció	Funkció
AC Adapter	A váltóáramú adapter adatainak megjelenítése.
Battery Status	Az akkumulátor aktuális állapotának megjelenítése.
Battery Charge State	Annak megjelenítése, hogy az akkumulátor töltődik-e vagy merül.
Battery Health	Az akkumulátor általános állapotának megjelenítése.

3. táblázat: Indítási sorrend

Opció	Funkció
File Browser Add Boot Option	A sorrend megjelenítése, amelyben a BIOS megkeresi az eszközöket, amelyekről az operációs rendszer indítható. Itt új eszköz is hozzáadható.
File Browser Del Boot Option	Ezzel az opcióval távolítható el az indítási sorrendből a megjelenített rendszerindító eszköz.

4. táblázat: Date/Time

Opció	Funkció
System Date	A rendszerdátum megjelenítése.
System Time	A rendszeridő megjelenítése.

5. táblázat: Rendszer-konfiguráció

Opció	Funkció
USB Configuration	Rendszerindítás engedélyezése vagy letiltása USB tárolóeszközről. Alapértelmezett: Enabled (Engedélyezve)
Miscellaneous Devices	Lehetővé teszi a kártyán található beépített meghajtók engedélyezését, illetve letiltását. <ul style="list-style-type: none">• Enable/Disable Front Camera Device (Elülső kamera engedélyezése/letiltása)• Enable/Disable Front Camera Device (Hátsó kamera engedélyezése/letiltása)• Enable/Disable Media Card (Médiakártya engedélyezése/letiltása)• Enable/Disable GPS (GPS engedélyezése/letiltása)


6. táblázat: Videokártya

Opció	Funkció
LCD Brightness	A képernyő fényerejének megjelenítése, ha a környezeti fényérzékelő ki van kapcsolva. <ul style="list-style-type: none">• Brightness on Battery (Fényerő akkumulátor használatakor)

Opció	Funkció
	<ul style="list-style-type: none"> Brightness on AC (Fényerő tápadapter használatakor)

7. táblázat: Biztonság

Opció	Leírás
Admin Password	<p>Ez a mező teszi lehetővé a rendszergazda (admin) jelszó (bizonyos esetekben beállítás jelszó) beállítását, módosítását és törlését. A rendszergazda jelszóval számos biztonsági funkció engedélyezhető.</p> <p>Alapértelmezett beállításként a meghajtón nincs beállítva jelszó.</p> <p>Új jelszó hozzáadása:</p> <ul style="list-style-type: none"> Adja meg a régi jelszót. Adja meg az új jelszót. Erősítse meg az új jelszót. <p>A jelszóadatok megadása után kattintson az OK gombra.</p>
System Password	<p>A számítógép jelszavának (korábban elsődleges jelszó) beállítása, módosítása vagy törlése.</p> <p>Alapértelmezett beállításként a meghajtón nincs beállítva jelszó.</p> <p>Új jelszó hozzáadása:</p> <ul style="list-style-type: none"> Adja meg a régi jelszót. Adja meg az új jelszót. Erősítse meg az új jelszót. <p>A jelszóadatok megadása után kattintson az OK gombra.</p>
Strong Password	<p>Enable strong password (Erős jelszó engedélyezése) - Ez a lehetőség alapértelmezés szerint le van tiltva.</p>
Password Configuration	<p>Ellenőrzi a rendszergazda és a rendszerjelszavak esetében engedélyezett karakterek minimális és maximális számát. A mezők módosítása csak akkor lép életbe, ha az alkalmazás gombbal elfogadja őket, vagy a beállító programból való kilépés előtt menti a módosításokat.</p> <ul style="list-style-type: none"> Admin Password Min (Admin jelszó minimum) Admin Password Max (Admin jelszó maximum) System Password Min (Rendszerindító jelszó minimum) System Password Max (Rendszerindító jelszó maximum)
Password Change	<p>Beállíthatja, hogy a rendszerjelszó és a merevlemez-meghajtó jelszó módosítható legyen-e, ha be van állítva a rendszergazdai jelszó.</p> <ul style="list-style-type: none"> Nem rendszergazda jelszó módosítások engedélyezése (alapértelmezett)
Non-Admin Setup Changes	<p>Beállíthatja, hogy a beállítási lehetőségek módosíthatók legyenek-e, ha be van állítva a rendszergazdai jelszó.</p> <ul style="list-style-type: none"> Vezeték nélküli kapcsoló módosítások engedélyezése (alapértelmezett)

Opció	Leírás
TPM Security	Ezzel az opcióval engedélyezhető a Trusted Platform Module (TPM) a rendszeren, amely láthatóvá tehető az operációs rendszer számára. TPM biztonság (alapértelmezett)  MEGJEGYZÉS: A beállító program alapértelmezett értékeinek betöltése nem befolyásolja az aktiválási, deaktiválási és törlési opciókat. A lehetőség beállításainak megváltoztatása azonnali érvényű.
PTT	A PTT támogatás engedélyezése vagy letiltása. <ul style="list-style-type: none"> • PTT biztonság (alapértelmezett) • Megbízás visszavonása (alapértelmezett)
Computrace (R)	Lehetővé teszi az <i>Absolute Software</i> által biztosított opcionálisan kérhető <i>Computrace</i> szolgáltatás BIOS modul interfészének aktiválását, illetve letiltását. <ul style="list-style-type: none"> • Deactivate (Deaktiválás) (alapértelmezett) • Disable (Letiltás) • Activate (Aktiválás)
Admin Setup Lockout	Annak engedélyezése vagy letiltása, hogy beállított rendszergazda jelszó mellett a rendszerbeállítás hozzáférhető legyen vagy sem. <ul style="list-style-type: none"> • Rendszergazda beállítás kizárásának engedélyezése (alapértelmezett)

8. táblázat: Biztonságos rendszerindítás

Opció	Funkció
Secure Boot	A biztonságos rendszerindítási funkció engedélyezése vagy letiltása. Alapértelmezett: Letiltva
Expert Key Management	Az összes biztonságos rendszerindító kulcs kezelése.

9. táblázat: Teljesítmény

Opció	Leírás
Multi Core Support	Annak meghatározása, hogy a processzor egy vagy minden magja engedélyezve legyen. A további magok használata esetén bizonyos alkalmazások teljesítménye nőhet. <ul style="list-style-type: none"> • Összes (alapértelmezett) • 1 • 2
Intel SpeedStep	Lehetővé teszi a processzor Intel SpeedStep módjának engedélyezését, illetve letiltását. <ul style="list-style-type: none"> • Intel(R) SpeedStep engedélyezés (alapértelmezett)
C States Control	Lehetővé teszi a processzor további alvó állapotainak engedélyezését, illetve letiltását. <ul style="list-style-type: none"> • C állapotok (alapértelmezett)
Intel TurboBoost	Lehetővé teszi a processzor Intel TurboBoost módjának engedélyezését, illetve letiltását.

Opció	Leírás
	<ul style="list-style-type: none"> • Enable Intel TurboBoost (alapértelmezett beállítás) — Lehetővé teszi az Intel TurboBoost meghajtó számára, hogy növelje a CPU vagy a grafikus processzor teljesítményét.
Hyperthread Control	<p>Ez az opció teszi lehetővé a Hyperthread vezérlés engedélyezését vagy letiltását.</p> <ul style="list-style-type: none"> • Hyperthread Control (Hyperthread vezérlés) (alapértelmezettként kiválasztva)

10. táblázat: Energiagazdálkodás

Opció	Leírás
AC Behavior	<p>Bedugott váltóáramú adapter esetén a számítógép automatikus feszültségellátását teszi lehetővé. Le van tiltva az opció.</p> <ul style="list-style-type: none"> • Ébresztés váltóáramú adapter esetén
Wake on LAN	<p>Lehetővé teszi, hogy a számítógép egy speciális, helyi hálózati jel hatására bekapcsoljon. A készenléti állapotból történő aktiválást ez a beállítás nem befolyásolja, azt az operációs rendszerben kell engedélyezni. A funkció csak akkor működik, ha a számítógép váltóáramú adapterre van csatlakoztatva.</p> <ul style="list-style-type: none"> • Disabled - Helyi hálózat vagy vezeték nélküli helyi hálózat ébresztési jelének vételekor nem teszi lehetővé speciális helyi hálózati jelek hatására a rendszer bekapcsolását. (Alapértelmezett) • Csak helyi hálózat - A rendszer akkor aktiválódik, ha speciális helyi hálózati jelet kap.

11. táblázat: POST viselkedése

Opció	Leírás
Adapter Warnings	<p>Bizonyos hálózati adapterek használata esetén lehetővé teszi a hálózati figyelmeztetések aktiválását. Alapértelmezés szerint engedélyezve van az opció.</p> <ul style="list-style-type: none"> • Adapter figyelmeztetések engedélyezése
POST Hotkeys	<p>Annak meghatározása, hogy megjelenjen-e az a bejelentkezési képernyő üzenet, amely a BIOS rendszerindítási opciómenü eléréséhez szükséges gombnyomás sorozatot tartalmazza.</p> <ul style="list-style-type: none"> • Enable F12 Boot Option menu (F12 rendszerindítási opciómenü engedélyezése (alapértelmezett)).

12. táblázat: Virtualizáció támogatása

Opció	Leírás
Virtualization	<p>Ez az opció határozza meg, hogy egy virtuális gépfigyelő (VMM) ki tudja-e használni az Intel virtualizációs technológiájának lehetőségeit.</p> <ul style="list-style-type: none"> • Enable Intel Virtualization Technology (Intel virtualizációs technológia engedélyezése (alapértelmezett))

13. táblázat: Vezeték nélküli kapcsolat

Opció	Leírás
Wireless Device Enable (Vezeték nélküli eszköz engedélyezése)	Az alábbi vezeték nélküli eszközök engedélyezését vagy letiltását teszi lehetővé: <ul style="list-style-type: none">• WLAN• Bluetooth Minden opció engedélyezve van alapértelmezés szerint.

14. táblázat: Karbantartás

Opció	Leírás
Service Tag	A számítógép szervizcímkejének megjelenítése.
Asset Tag	Lehetővé teszi termék címke létrehozását, ha nincs még termék címke beállítva. A lehetőség nincs alapértelmezésként beállítva.

15. táblázat: System Logs (Rendszernaplók)

Opció	Leírás
BIOS events	Megjeleníti a rendszer eseménynaplóját és lehetővé teszi napló létrehozását. <ul style="list-style-type: none">• Clear Log (Napló törlése)

Hibaelhárítás a számítógépen

A számítógép hibaelhárításához az olyan jelzéseket használhatja, mint a számítógép működése közben előforduló diagnosztikai fények, hangkódok és a hibaüzenetek.

Bővített rendszerindítás előtti rendszerfelmérés (ePSA)

Az ePSA a számítógép diagnosztikai segédprogramja. Ez a segédprogram a számítógép számos tesztjének sorozata. Ezek a tesztek akkor is futtathatók, ha a számítógép nem rendelkezik adathordozóval (merevlemez-meghajtóval, optikai meghajtóval stb.). Ha egy, az ePSA által tesztelt komponens hibás, a rendszer hibaüzenetet jelenít meg és hangkódokat ad.

Jellemzők

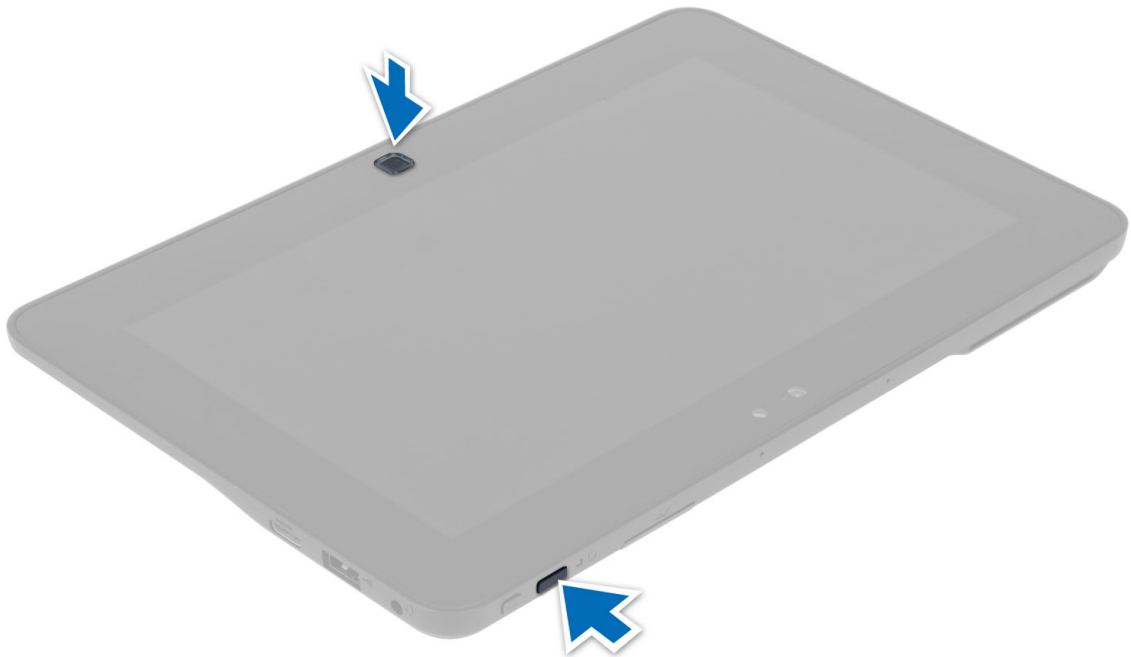
- Grafikus felhasználói felület
- Automatikus alapértelmezett működés - az összes eszköz tesztelése, lehetővé téve a felhasználó számára, hogy a tesztet bármikor megszakítsa, és kiválassza bármely eszközt
- A fő rendszerindító eszköz ellenőrzése annak érdekében, hogy készen áll-e az operációs rendszer környezetben történő indításra
- Táblaszámítógép panel teszt
- Videomemória teszt
- Akkumulátor teszt
- Töltő teszt
- Eseménynapló átvizsgálás
- Többprocesszoros gyorsítótár teszt

Az ePSA diagnosztikai segédprogram futtatása

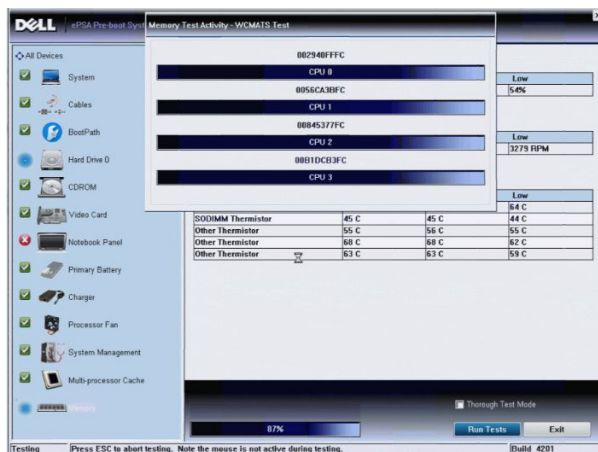


MEGJEGYZÉS: Az alábbi lépések használhatók az ePSA diagnosztikai segédprogram futtatására DOS üzemmódban külső billentyűzet nélkül.

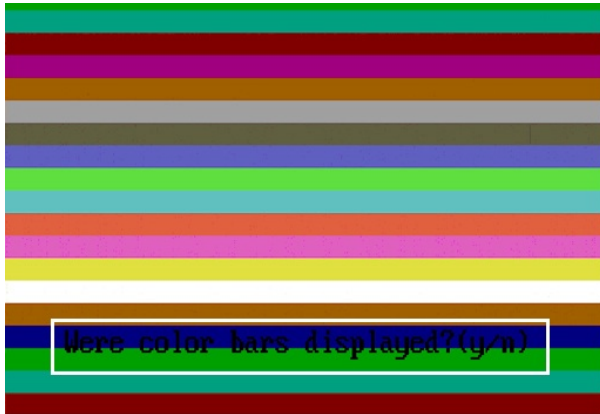
1. Kapcsolja be a rendszert, majd közvetlenül ezután nyomja meg egyszerre a <Power> + <Start> gombot néhány másodpercig.



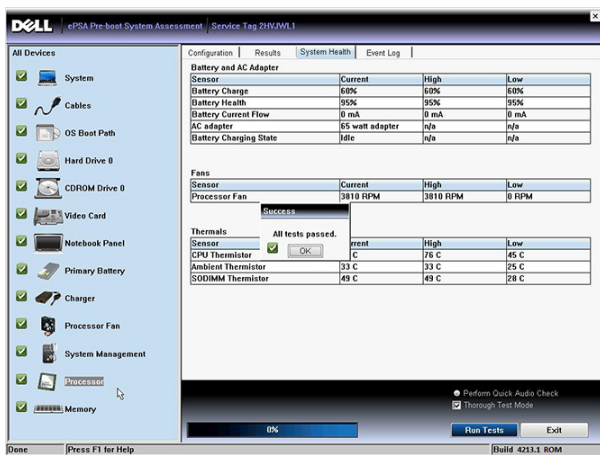
2. A számítógép elindul, és automatikusan elkezd futtatni az ePSA segédprogramot.



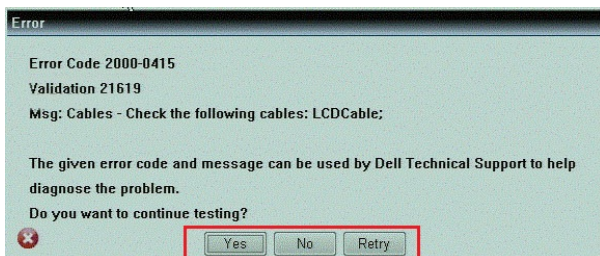
3. A tesztfolyamat alatt a program kéri, hogy a kérdésekre adjon YES (IGEN) vagy NO (NEM) választ. A válaszadáshoz használja a hangerő növelő gombot = YES (Igen), illetve a hangerő csökkentő gombot = NO (NEM).



4. A biztonsági gomb (<Ctrl> + <Alt> +) megnyomása után az **OK** gombra kattinthat, amikor a tesztek befejeződnek.



5. A hangerőnövelő, illetve -csökkentő gombok <Tab> billentyűként is használhatók az opciók közötti váltásra.



Hangkódok

Ha a monitor nem tudja megjeleníteni a hibaüzeneteket, a számítógép az indítás során a problémát azonosító hangjelzés-sorozatokat (hangkódot) bocsát ki. Az egyes hangjelzések közötti szünet 300 ezredmásodperc, a hangjelzés-sorozatok között 3 másodpercnyi szünet van, az egyes hangjelzések időtartama 300 ezredmásodperc. Az egyes hangjelzések és hangjelzés-sorozatokat után a BIOS felismeri, ha a felhasználó megnyomja a bekapcsológombot. Ebben az esetben a BIOS megszakítja a ciklust és elvégzi a normális kikapcsolási folyamatot.

Kód

Ok és hibaelhárítási lépések

1

A BIOS ROM ellenőrző összegének kiszámítása folyamatban van, vagy meghiúsult

Kód	Ok és hibaelhárítási lépések
	Alaplap meghibásodás, BIOS vagy ROM hiba
2	Nem érzékelhető RAM Nem található a memória
3	Chipkészlet hiba (North és South Bridge chipkészlet, DMA/IMR/ időzítő hiba), pontos idő óra teszt hiba, Gate A20 hiba, Super I/O chip hiba, billentyűzet vezérlő teszt hiba Alaplap hiba
4	RAM-olvasási/-írási hiba Memória hiba
5	Valós idejű óra tápellátási hiba CMOS akkumulátor hiba
6	Video BIOS teszt hiba Videokártya hiba
7	Processzorgyorsítótár-teszt hiba Processzor hiba
8	Kijelző Kijelző hiba

LED hibakódok


A diagnosztikai LED kódokat a bekapcsológomb LED fénye szolgáltatja. A bekapcsológomb LED fénye a megfelelő meghibásodást jelző LED kódok szerint villog. Példa: Ha nem érzékelhető memória (2. LED kód) , a LED kétszer villan, ezt egy szünet követi, majd újra kétszer villan stb. Ez a minta ismétlődik, amíg a rendszert ki nem kapcsolják.

Kód	Ok és hibaelhárítási lépések
1	Alaplap: BIOS ROM hiba Alaplap meghibásodás, BIOS vagy ROM hiba
2	Memória Nem érzékelhető memória/RAM
3	Chipkészlet hiba (North és South Bridge chipkészlet, DMA/IMR/ időzítő hiba), pontos idő óra teszt hiba, Gate A20 hiba, Super I/O chip hiba, billentyűzet vezérlő teszt hiba Alaplap hiba
4	RAM-olvasási/-írási hiba Memória hiba
5	Valós idejű óra tápellátási hiba CMOS akkumulátor hiba
6	Video BIOS teszt hiba

Kód	Ok és hibaelhárítási lépések
	Videokártya hiba
7	Processzorgyorsítótár-teszt hiba Processzor hiba
8	Kijelző Kijelző hiba

Műszaki adatok

Műszaki adatok

 **MEGJEGYZÉS:** A kínált opciók régióként eltérőek lehetnek. A következő műszaki adatok csupán a törvény értelmében a számítógéphez kötelezően mellékelte adatok. Ha többet szeretne megtudni a számítógép konfigurációjáról, kattintson a **Start** → **Súgó és támogatás** menüpontra, és válassza a számítógép adatainak megtekintését.

Rendszerinformációk	
Chipkészlet	Intel Atom Z2760
DRAM-busz szélessége	32-bites
Flash EPROM	SPI 4M bit
Processzor	
Típus	Intel Atom Z2760
Külső buszfrekvencia	800 MHz
Memória	
Memóriakapacitás	2 GB
Memória típusa	LPDDR2
Hang	
Típus	Kétcsatornás I2S codec
Vezérlő	Realtek ALC3261
Sztereó átalakítás	24 bites
Interfész:	
Belső	I2 S audio csatló
Külső	mikrofon bemeneti csatlakozó és sztereó fejhallgató/hangszóró kombinált csatlakozó
Hangszórók	2 x 1 W sztereó hangszóró
Belső hangszóró-erősítő	1 W csatornánként

Videokártya	
Videokártya típusa	beépített
Adatbusz	belső
Képernyővezérlő	Intel grafikus média gyorsító
Kommunikáció	
Hálózati adapter	USB 2.0 alapú Gigabit LAN dokkon keresztül
Portok és csatlakozók	
Hang	egy mikrofon bemeneti csatlakozó és sztereó fejhallgató/hangszóró kombinált csatlakozó
Videokártya	egy mini HDMI csatlakozó
USB	egy darab USB 2.0 csatlakozó
Memóriakártya-olvasó	1 darab 3 az 1-ben memóriakártya-olvasó
Kijelző	
Típus	HD IPS LED
Méret	10,1 hüvelykes, nagyfelbontású (HD)
Méretek:	
Magasság	125,11 mm (4,93 hüvelyk)
Szélesség	222,52 mm (8,76 hüvelyk)
Átló	255,28 mm (10,05 hüvelyk)
Aktív terület (X/Y)	222,52 mm / 125,11 mm
Maximális felbontás	1366 x 768 képpont
Általános fényerő	470 nit
Frissítési sebesség	60 Hz
Minimális látószögek:	
Vízszintes	80/80
Függőleges	80/80
Képpont méret	0,1629 x 0,1629
Akkumulátor	
Típus	2 cellás lítium-ion (30 wattóra)
Méretek	
Hossz	238,30 mm (9,38 hüvelyk)
Magasság	5,48 mm (0,22 hüvelyk)

Akkumulátor

Szélesség	86,50 mm (3,40 hüvelyk)
Súly	220,00 g (0,49 font)
Feszültség	7,4 VDC
Hőmérséklet-tartomány	
Üzemi	0 °C és 50 °C között (32 °F és 158 °F között)
Készenléti	-20 °C és 65 °C között (-4 °F és 149 °F között)
Gombelem	3 voltos CR2025 lítium-ion

Váltóáramú adapter

Típus	
Bemeneti feszültség	100 és 240 V egyenáram között
Bemeneti áramerősség (maximum)	0,87 A
Bemeneti frekvencia	50 Hz és 60 Hz között
Kimeneti teljesítmény	30 W
Kimeneti áramerősség (30 W)	1,54 A
Névleges kimeneti feszültség	19 VDC/1,58 A; 19,5 VDC/1,54 A
Hőmérséklet-tartomány:	
Üzemi	0 °C és 35 °C között (32 °F és 95 °F között)
Készenléti	-40 °C és 65 °C között (-40 °F és 149 °F között)

Fizikai

Magasság	10,50 mm (0,41 hüvelyk)
Szélesség	274 mm (10,79 hüvelyk)
Mélység	176,60 mm (6,95 hüvelyk)
Súly (minimum)	699 gramm (1,54 font)

Környezeti


Hőmérséklet:	
Üzemi	-25 °C és 85 °C között
Tárolási	-40 °C és 85 °C között
Relatív páratartalom (maximum):	
Üzemi	Üzemi 10 és 90% között (nem lecsapódó)
Tárolási	Tárolási 5 és 95% között (nem lecsapódó)
Tengerszint feletti magasság (maximum):	

Környezeti

Üzemi	-16 m és 3048 m (-50 láb és 10 000 láb) között
Készenléti	-15,2 m és 10 668 m (-50 láb és 35 000 láb) között
Légszennyezési szint	G1-es osztályú az ISA-S71.04-1985 jelű szabvány szerint

Kapcsolatfelvétel a Dell-lel

A Dell elérhetőségei

 **MEGJEGYZÉS:** Amennyiben nem rendelkezik aktív internetkapcsolattal, elérhetőségeinket megtalálhatja a vásárlást igazoló nyugtán, a csomagoláson, a számlán vagy a Dell termékkatalógusban.

A Dell számos támogatási lehetőséget biztosít, online és telefonon keresztül egyaránt. A rendelkezésre álló szolgáltatások országonként és termékenként változnak, így előfordulhat, hogy bizonyos szolgáltatások nem érhetők el az Ön lakhelye közelében. Amennyiben szeretne kapcsolatba lépni vállalatunkkal értékesítéssel, műszaki támogatással vagy ügyfélszolgálattal kapcsolatos ügyekben:

1. Látogassa meg a dell.com/support oldalt
2. Válassza ki a támogatás kategóriáját.
3. Ellenőrizze, hogy az Ön országa vagy régiója szerepel-e a Choose a Country/Region (Válasszon országot/régiót) legördülő menüben a lap tetején.
4. Válassza a szükségleteinek megfelelő szolgáltatási vagy támogatási hivatkozást.